

NILSIÄ

Petäjälammen alueen muinaisjäännösinventointi 2005



Timo Jussila



Kustantaja: Nilsin kaupunki

Sisältö:

Perustiedot	2
Inventointi	2
Maastokartta	3
Tutkimusalueen rajaus	4
Valokuvia	4

Kansikuva: Vanha, Petäjälammen nyt autiolle tilalle menevä, ruohottuva tielinja kesäkuun kukkaketona. Kuvattu Petäjälammen tilan pihapiirin rajalta länteen.

Perustiedot

- Alue:* Petäjälammen alue Tahkon ja kaupungin keskustan pohjoisosan välillä, sekä Kalkkisaari, kartassa 1 rajatulla alueella
- Tarkoitus:* Alueella sijaitsevien muinaisjäännösten paikantaminen ja karkea rajaaminen.
- Tavoite:* Alueen mahdollisimman kattava tarkastus.
- Työaika:* Kenttätyöaika: 19-20.6.2005, kaikkiaan 5 henkilötyötuntia maastossa.
- Kustantaja:* Nilsiän kaupunki
- Tekijä:* Mikroliitti Oy, Timo Jussila.
- Aiemmat tutkimukset:* Jussila T, inventointi 1994 (tällä alueella käyty vain Talassaaressa)
- Tulokset:* Alueelta ei tunnettu kiinteitä muinaisjäännöksiä. Tutkimusalueelta ei tullut havain-
toja esihistoriasta tai muinaisjäännöksistä. Alue tarkastettiin kattavasti.

Inventointi

Alueelle suunnitellaan mittavaa loma- ja vapaa-ajan rakentamista. Alue on topografisesti tarkasteltuna osin varsin kohtuullista maastoa pyyntikulttuurin asuinpaikoille. Alueella suoritettiin inventointi kahden päivän aikana kesäkuussa 2005. Tuolloin rajatun suunnittelualan kaikki rannat tutkittiin hyvin kattavasti. Rantojen lisäksi tarkastettiin pistokokein topografisesti oivalta vaikuttaneita maastonkohtia n.105 m korkeustason alapuolisilla tasoilla. Peltoja ja pihamaita ei tarkastettu, mutta inventoinnissa saadun käsityksen mukaan, ne eivät ole mitenkään erityisen tai edes välttävän potentiaalisia alueita muinaisjäännöksille. Alueen maaperä on hienoaineksinen moreeni, ylemmillä tasoilla hiekkamoreeni. Maaperä on kivinen, suurimmaksi osaksi hyvin kivinen (arkeologin kannalta). Kasvillisuus on koko alueella hyvin rehevää, pääosin nuorta ja tiheää lehtimetsää tai kuusivaltaista sekametsää, paikoin kallioisilla alueilla mäntyvaltaista metsää. Alueelta ei tunneta löytöpaikkoja tai muinaisjäännöksiä ennestään.

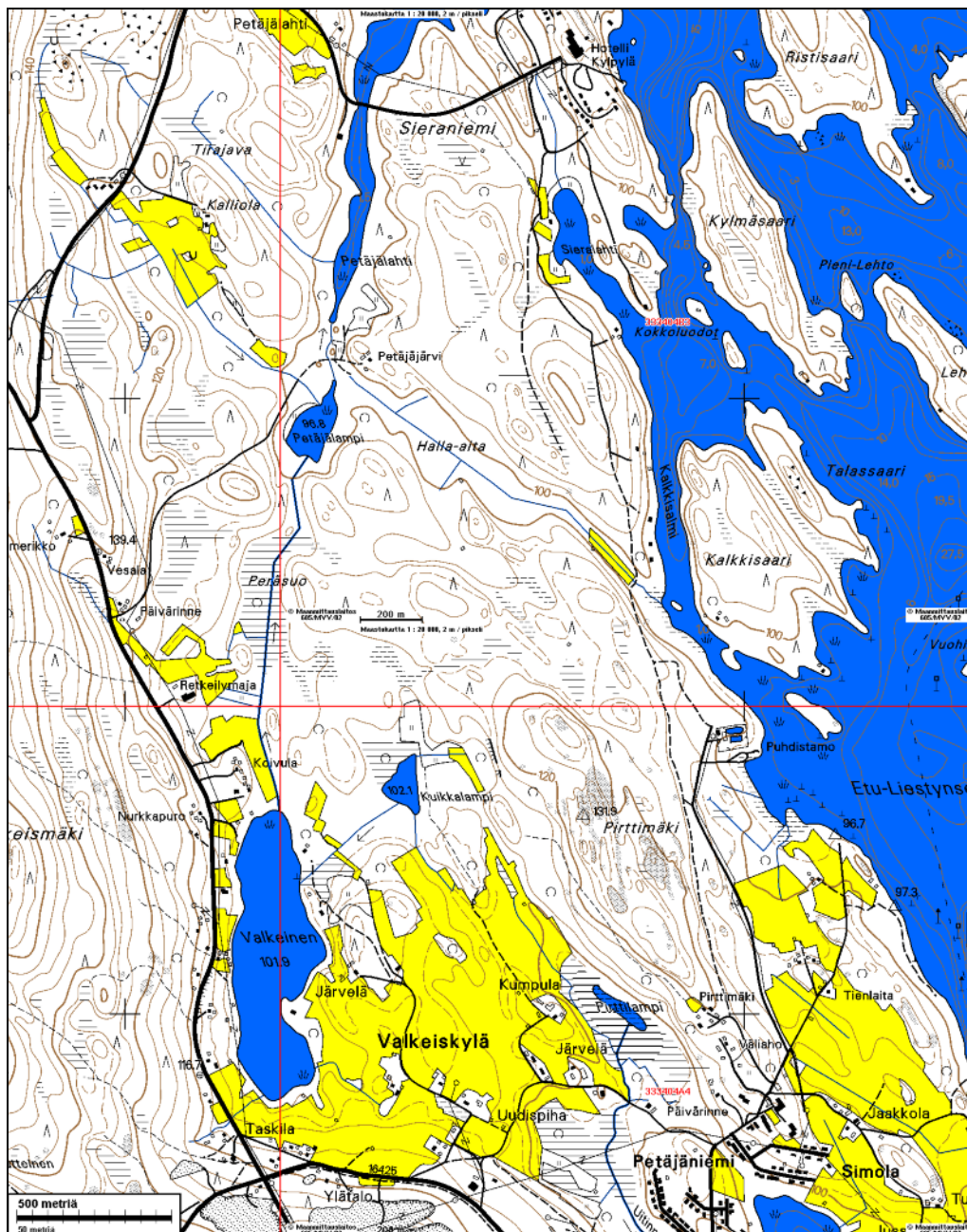
Sieralahden ja Puhdistamon välisellä rantakaistalla, vielä rakentamattomilla paikoilla oli joitain varsin kohtuullisia kivikautisen asuinpaikan sijoja. Runsaasta koekuopituksesta huolimatta, en hienoainemoreenisesta maasta saanut esiin merkkejä esihistoriasta. Kalkkisaaren rannat kävin läpi kokonaan. Suurelta osin ranta-alue ei ole mitenkään potentiaalista esihistorialle, mutta paikoin tein kuitenkin alueelle koekuoppia paremman oloisille maastonkohdille – tuloksetta. Saaren keskiosa on hakattu ja laikutettu. tarkastelin jonkin verran myös jo umpeen kasvavia laikkuja törmien ja kumpareiden päällä ja liepeillä– tuloksetta. Petäjälammen ja Petäjälahden rannat tarkastin kattavasti. Petäjälammen rannat ovat alavia ja märkiä, mutta kauempana ran-

nasta on paikoin kohtuullisia maastonkohtia, joissa tein satunnaisia koekuoppia. Alue on hyvin pusikkoista, mikä vaikeutti maaston lukemista. Petäjälahden rantojen osalta tarkastin kattavasti lahden eteläosan rannan tuntumat, alueet hieman kauempana matalasta rannasta. Itärannan hakkuuaukean laikut tutkin kattavasti. Lisäksi tarkastelin myös Petäjälahden ja Kalkkisaaren välillä kulkevan alavan laakson pohjoisreunoja, sekä muita yksittäisiä maastonkohtia pistokokein tutkimusalueen eteläosassa. Lopputuloksena totean, että hyvästä karttakuvasta huolimatta alueen maasto ei ole potentiaalista esihistorialliselle asutukselle. Maaperän kivisyys ja hienoaineksisuus yhdessä tiheän ja pusikkoisen kasvillisuuden kanssa tekivät muinaisjäännösten havaitsemisen hankalaksi ja vaikeaksi. Suurella todennäköisyydellä alueella ei ole muinaisjäännöksiä.

Espoo 9.7.2005

Timo Jussila

Maastokartta



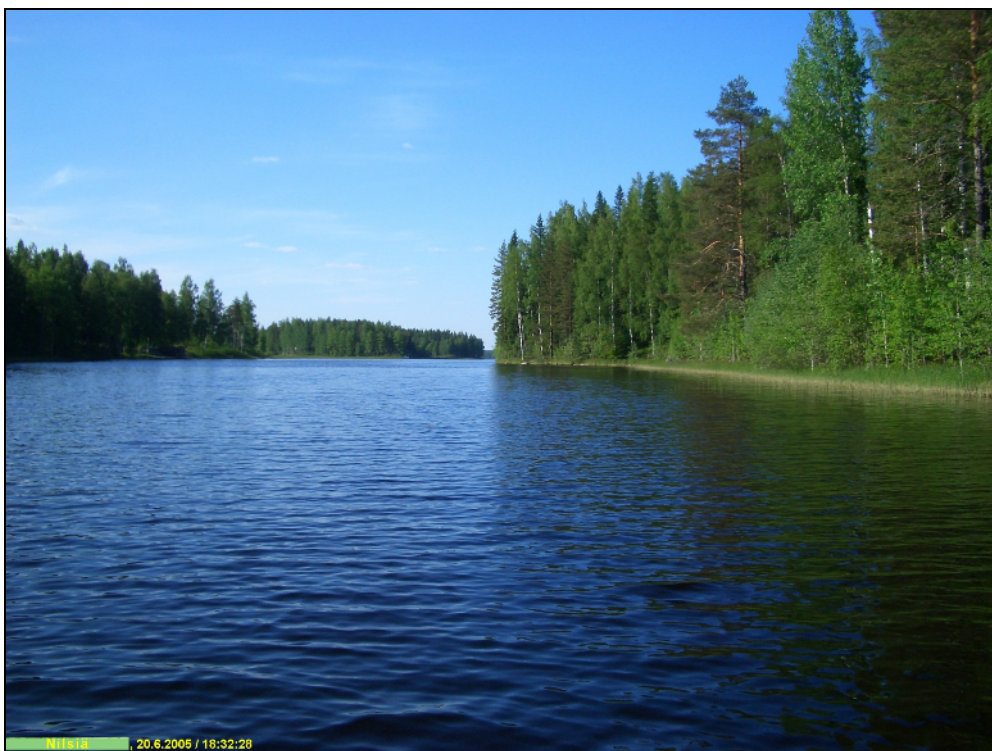
Tutkimusalueen rajaus



Valokuvia



Näkymä Petäjälahden pohjukasta pohjoiseen



Kalkkisaaren länsirantaa oikealla. Kuvattu pohjoiseen.
Alla: tyypillistä alueen maisemaa Petäjälammen itäpuolella.

